



Презентација на стекнати искуства од извршена едукација во Клинички центар Љубљана во период од 23.11.2015-19.12.2015

ЈЗУ Универзитетска клиника за Дигестивна хирургија – Скопје

Подготвил

Асс.д-р Владимир Јоксимовиќ

Дата

22.12.2015





- КЦ Љубљана изграден пред околу 40 години.
- Модерна градба со подземни топли врски на два нивоа.
- Има околу 7000 вработени



- Во самиот клинички центар има кантина, кафетерија, маникир, педикир, фризерски салон, продавница и пошта



Клиника за дигестивна хирургија

- Има 4 одделенија(А,Б,Ц,Д)
- На Д одделението има 12 соби (шест креветни, четрикреветни, трокреветни и надстандардна соба со еден и два кревети за трансплантирани болни), или капацитет за 30 болни само на Д одделение.
- Вкупно на целата клиника за абдоминална хирургија има околу 120 кревети
- Работат 25 хирурзи заедно со детска хирургија како и клиничка болница Шишка
- На годишно ниво нешто помалку од 5000 пациенти



ГАРДЕРОБА

- Чиста облека и клонпи за еднократна употреба!





Сала

- 2 сали + 1 по потреба
- 1 на гинекологија
- 1 на онкологија
- 1 ургентна само за ургентни случаи!
- Или вкупно 6 сали само за абдоминална хирургија!!!

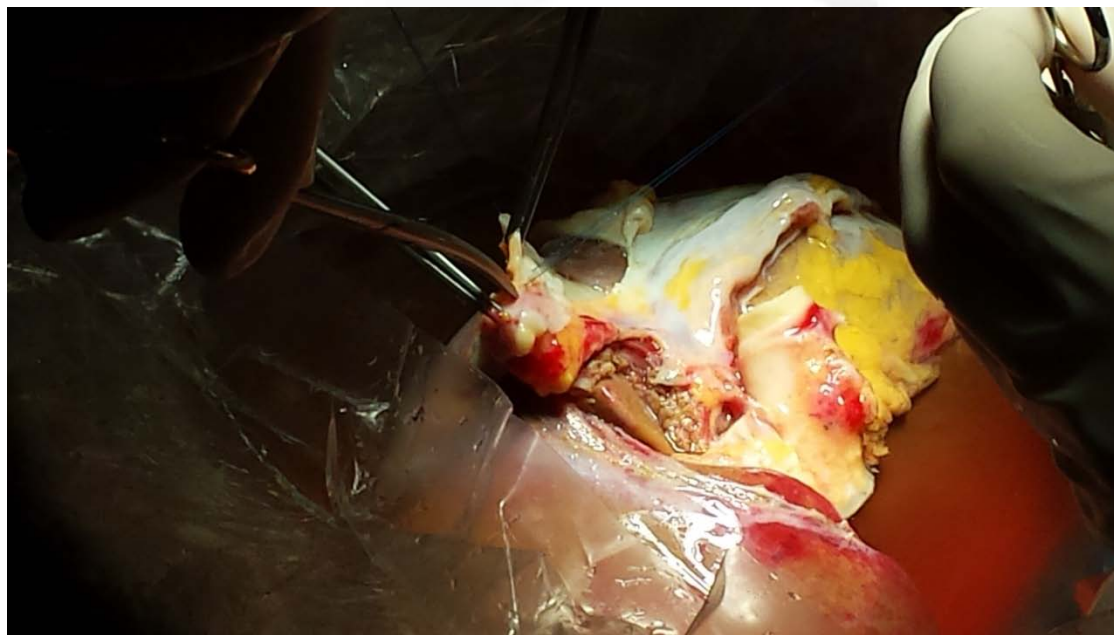


- Во сала имаат компјутер на кој може да се прикажат резултати од сите испитувања



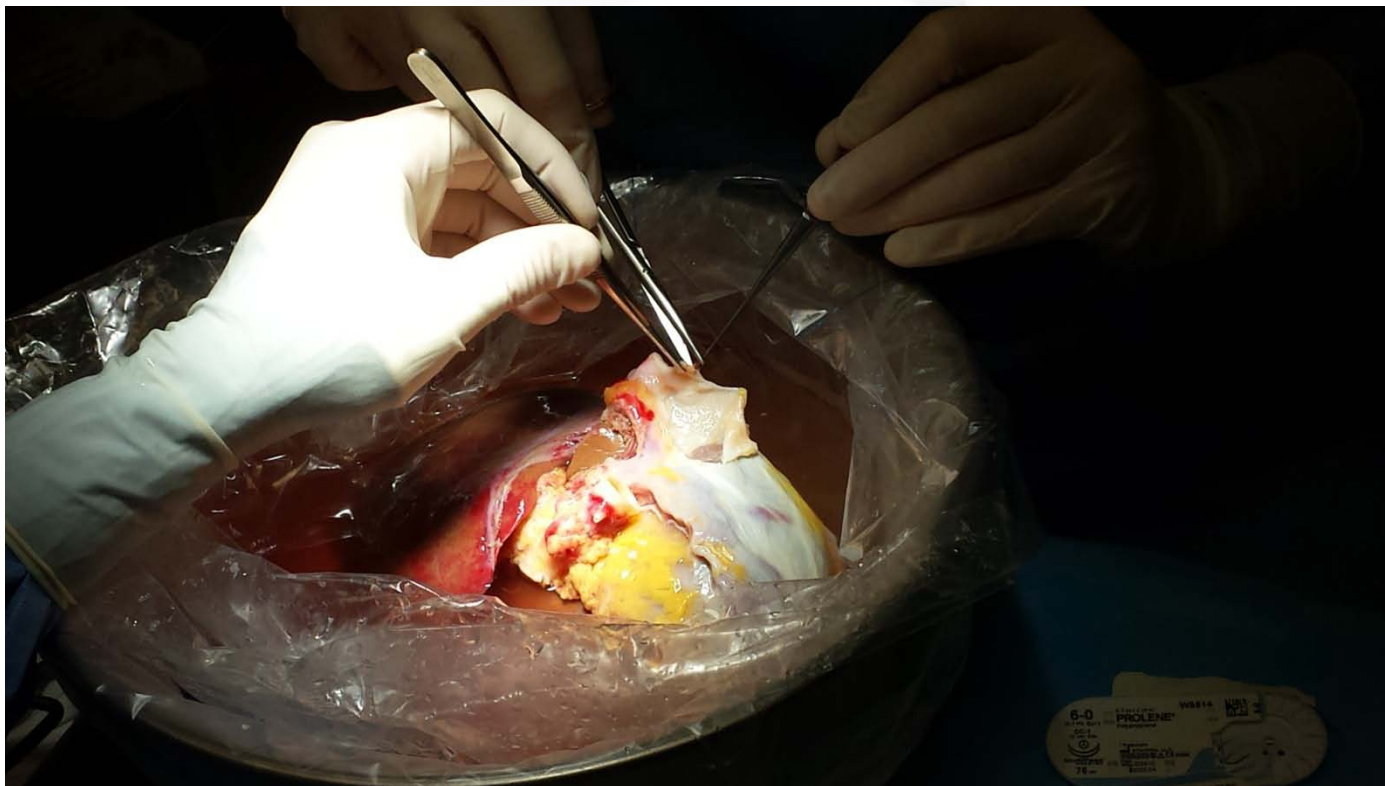
Словенија трансплант

- Членови на ЕУ и на еуротрансплант
- Трансплантација на хепар уште од 1995 година.
- Бев запознаен како функционира еуротрансплант системот.



Трансплантација на органи

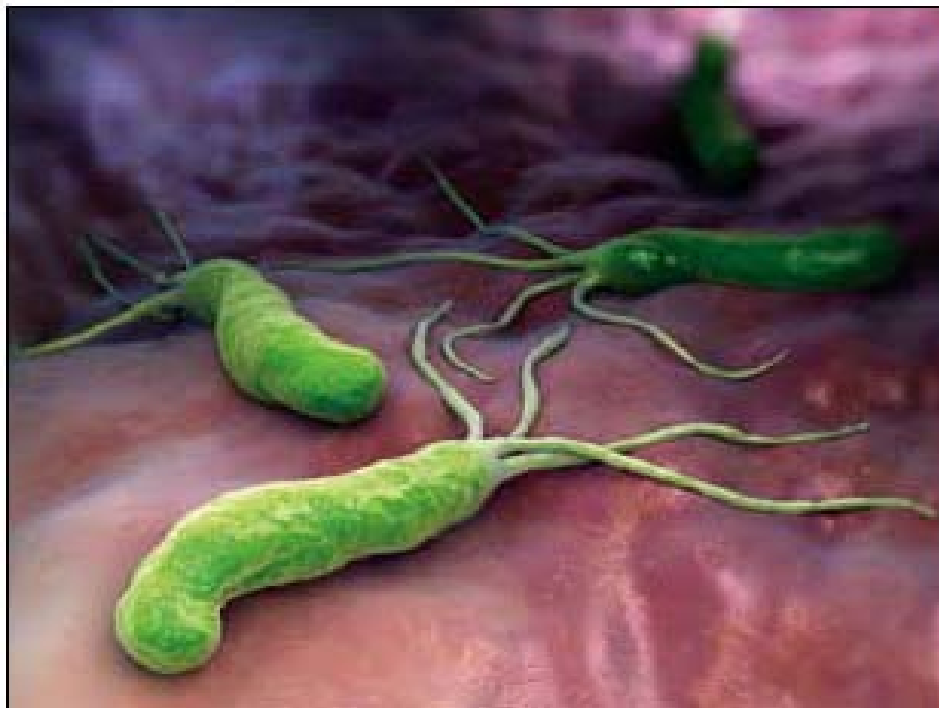
- Активно бев вклучен во трансплантација на црн дроб како асистент, но и во експлантација на органи(црн дроб и бубрези).
- На годишно ниво Р.Словенија има околу 40 експлантации, трансплантации нешто помалку.



- Многу се внимава на начинот на чување, припрема, транспорт како и обработка на самиот црн дроб.



- Во целиот процес учествуваат 2 тима.
- Едниот прави експлантација на заболениот орган, додека другиот тим го подготвува органот кој ќе се имплантира.
- Целата процедура трае од 6-12 часа зависно од локалниот наод.



- Во тек на целиот престој во КЦ Љубљана следев пациенти во координација со мојот ментор Доц. д-р Томажич и примариус д-р Станисављевиќ со *Helicobacter pylori* и патохистолошки промени на сидот на жолчното кесе кај хроничен калкулозен холецистит по отворена или лапароскопска холецистектомија што воедно е поврзано со тезата за мојата докторска дисертација. Притоа дојдов до заклучок дека во развиените земји стапката на НР инфекција е намалена поради добрата примарна превенција во смисла на задолжителни превентивни ендоскопски прегледи кај пациенти над 50 годишна возраст.



ЗАКЛУЧОК

- Во КЦ Љубљана имав добар прием и видов многу операции од областа на абдоминалната хирургија(во најголем дел лапароскопски резекции на сигмоиден колон, асцендентен колон и карцином на ректум, како и повеќе резекции на црн дроб, трансплантација на црн дроб и експлантација на црн дроб и бубрези), во дел имав и активно учество како асистент
- Совет за понатамошните медицински кадри кои ќе одат на престој во КЦ Љубљана да им се овозможат предавања и работа во симулациониот центар.